

# ПРО ВСЕ ДВИЖЕНИЕ

7 АПРЕЛЯ 2010 г. № 16

МИНИСТЕРСТВО ТРАНСПОРТА И ДОРОЖНОГО ХОЗЯЙСТВА САРАТОВСКОЙ ОБЛАСТИ, ГАУ «УПРАВЛЕНИЕ ПАССАЖИРСКИХ ПЕРЕВОЗОК»

## Ямочный ремонт: НОВЫЕ ТЕХНОЛОГИИ



**М**инистр транспорта и дорожного хозяйства Саратовской области Иван Панков провел выездное совещание по ямочному ремонту. Место встречи руководителей ведущих дорожных предприятий региона стал самый обыкновенный участок обездвиженной дороги в районе поселка Дубки. Целью совещания была демонстрация новейших технических разработок саратовской научно-производственной компании «Росдортех» в сфере ямочного ремонта.

предварительную подготовку.

Литой асфальтобетон, используемый в данном агрегате при ямочном ремонте, намного прочнее обычного асфальта за счет повышенного содержания битума. Поэтому приступать к ремонтным работам с помощью данной техники можно даже при отрицательных температурах, как только дороги высохнут от талого снега. Поверхность «заплатки» из литого асфальтобетона получается идеально ровной и незаметной для колес автомобиля в отличие от ямки, заделанной обычным асфальтом. Ямочный ремонт с применением литого асфальтобетона не просто сделает дороги безопасными, но еще и продлит срок их службы.

В настоящее время ямочный ремонт по этой технологии осваивает «Дорожное предприятие – 6», руководитель которого – Александр Епишин – во время общения с коллегами на совещании дал самые положительные рекомендации новой технике.

Плюсы действительно очевидны, ведь повышая качество ремонта, предприятия не только работают на собственный имидж, но и серьезно выигрывают с экономической точки зрения, поскольку техника окупается в короткий срок. Решить вопрос с приобретением помогут различные лизинговые схемы и рассрочка платежа, которую предлагают дорожникам изготовители, заинтересованные в расширении производства.

Также, пользуясь случаем, саратовские изобретатели продемонстрировали еще несколько мобильных установок, которые помогут сделать ямочный ремонт по-настоящему качественным. В их числе: виброплита ВП-70, предназначенная для уплотнения строительных материалов в случаях, когда применяется не литой асфальтобетон, а иные, более пористые материалы; установка для выравнивания кромок, позво-



ляющая выполнять конструктивные и технологические швы в покрытиях из асфальтобетона и бетона; ручная заливщик трещин, с помощью которого трещины дорожного покрытия можно заполнить разогретым битумом; щеточная машина, предназначенная для очистки швов и трещин перед их заливкой герметиком; воздуходувка с очень низким уровнем шума, позволяющая мощным напором воздуха очищать от мусора и пыли трещины в асфальтобетоне.

В производстве вышеперечисленных агрегатов используются высококачественные импортные комплектующие, что дает дополнительную гарантию их эффективного использования.

В завершении совещания министр Иван Панков выразил надежду, что руководители транспортных предприятий региона не оставят представленные на их суд современные разработки без внимания. Ведь, по мнению руководителя отраслевого ведомства, ресурсы для развития у дорожных строителей на текущий 2010 год есть. И, конечно, областное правительство рассчитывает на повышение качества их работы.

Думается, что рядовые автомобилисты нашей области теперь тоже будут с нетерпением ждать, когда дорожники начнут в массовом порядке вооружаться передовыми технологиями. Как знать, возможно, в скором времени мы сможем даже гордиться местным «ямочным ремонтником».

Влада ЗОРИНА

Не секрет, что понятие «ямочный ремонт» в обиходе жителей Саратовской области имеет, мягко говоря, нарицательный смысл. При упоминании этого специального технического термина у обывателя всплывает образ дорожников, закидывающих дымящимся асфальтом ямы и трещины на дорогах. Если учесть, что очень часто это происходит в дождливую погоду, для всех становится очевидным, что такой метод «латания дыр» не принесет желаемого результата и уже в скором времени уложенный в мокрые ямы асфальт снова разрушится и качество дороги останется по-прежнему отвратительным.

Однако во всем цивилизованном мире ямочный ремонт является весьма действенной мерой продления срока службы дорожного покрытия. Те, кому доводилось путешествовать в европейских странах, подтвердят, что на многих участках дорог там можно различить ровные и очень аккуратные «заплатки». Они отличаются от общей массы дорожного полотна, пожа-

луй, только цветом. Даже удивляешься тому, как западным дорожникам удается так качественно справиться с разного рода дорожными дефектами. Оказывается, все дело в технологиях, применяемых при ямочном ремонте. И особенно приятно подчеркнуть, что с недавнего времени самые современные и эффективные разработки в сфере ямочного ремонта стали доступны и специализированному саратовскому предприятиям.

В ходе выездного совещания, состоявшегося первого апреля, была проведена самая настоящая презентация инновационной дорожной техники от местных производителей.

Интенсивное разрушение дорог после нынешней, поистине суровой зимы заставляет все чаще задуматься о том, как сделать дороги Саратовской области приемлемыми для безопасного и комфортного перемещения автотранспорта. Отличным решением проблемы может стать уникальная разработка – термосбункер СДТ-150, который применяется для приготовления и разогрева смеси литого асфальтобетона. Процесс технологического оборудования машины предусматривает возмож-



ность работы при температуре окружающей среды от -5°C до +40°C. Уникальное навесное оборудование намного дешевле импортных аналогов – стоимость одного комплекта составляет порядка 800 тысяч рублей. В то же время функционально термосбункер СДТ-150 имеет одно неоспоримое преимущество. Он устанавливается в кузов обычного самосвала с помощью простейшего крепления, а после окончания работ базовый автомобиль может использоваться по прямому назначению. Термосбункер, разработанный и произведенный компанией «Росдортех», позволяет выполнять транспортирование битумо-минеральной смеси к месту проведения ремонтных работ, осуществляет перемешивание до полной выработки смеси, температура которой поддерживается в пределах от +180°C до +240°C. Предусмотрена порционная выдача смеси через шиббер непосредственно на ремонтируемый участок дороги или в специальную тележку. Работать с термосбункером может любой специалист дорожного предприятия, прошедший



## СОБЫТИЕ

# Профсоюз: СОЗИДАТЕЛЬНАЯ СИЛА

**Профсоюз работников автомобильного транспорта и дорожного хозяйства Саратовской области провел очередную отчетно-выборную конференцию. Ее итоги весьма оптимистичны: отраслевой профсоюз, как птица Феникс, возрождается из пепла и становится полноправным и активным участником социально-экономической жизни дорожно-транспортного комплекса.**

Европейское профсоюзное движение было и остается примером того, как сотрудники той или иной отрасли могут отстаивать свои права и интересы. Правда, методы, которые применяются на Западе, как правило, слишком категоричны. Периодически проводящиеся во Франции, Германии или Англии забастовки авиадиспетчеров, сотрудников железной дороги и других транспортных структур, безусловно, привлекают всеобщее внимание, но далеко не всегда приводят к желаемым результатам. Российские профсоюзы постсоветской эпохи в большей мере ориентированы на конструктивный диалог, и, пожалуй, именно в этом заключается их сила и их основное преимущество.

Профсоюз работников транспорта и дорожного хозяйства Саратовской области насчитывает более трех тысяч членов. Только в минувшем году первичные ячейки появились еще на 11-ти государственных и частных предприятиях отрасли.

Медленно, но верно профсоюз расширяет свое влияние и крепнет.

Многие участники отчетно-выборной конференции отметили тот факт, что 2009 год стал в определенном смысле переходным и знакомым для отраслевого профсоюза. После долгого периода бездействия и пассивного существования профсоюз подключился к решению основных проблем работников отрасли.

Не секрет, что весь прошедший год транспортные предприятия пытались привлечь внимание региональных и федеральных органов власти к острой проблеме недофинансирования. Осенью 2009 года профсоюзной организацией было принято решение провести акцию в виде сбора подписей под обращением к губернатору, к областному корпусу депутатов,



к руководству политических партий с требованием создать необходимые условия для стабилизации положения на автомобильном транспорте.

Также проводился сбор подписей в поддержку требований общероссийского профсоюза работников автомобильного транспорта и дорожного хозяйства против разрушения системы общественного пассажирского транспорта, сокращения финансирования дорожного хозяйства, роста цен на ГСМ. Требования с подписями были направлены Президенту РФ. Эти обращения не остались без внимания, акции удались, однако они заставили задуматься о тех организационных проблемах, которые существуют внутри самого профсоюза.

Руководитель областного профсоюза Наталья Джуманян подчеркнула в своем выступлении, что некоторые председатели первичных профсоюзных организаций проявили пассивность и совсем не приняли участия в вышеупомянутых акциях, тогда как многие авто-транспортные предприятия, не имеющие профорганизаций, наоборот активно откликнулись на инициативу по сбору подписей.

В этой связи лидер отраслевого профсоюза отметила, что предстоит еще долгая организационная и образовательная работа, чтобы все руководители первичных ячеек профсоюза не на словах, а на деле научились отстаивать интересы сотрудников своих предприятий.

Кстати, именно с этой целью в начале 2010 года было проведено очень важное мероприятие – обучение профсоюзного актива. В ходе двухдневного семинара рассматривались вопросы правовой деятельности профсоюзов, вопросы по разработке, организации и принятию коллективных договоров в предприятиях и роль в этой работе профсоюзов. Рассматривались вопросы бухгалтерского учета и налогообложения профсоюзных организаций. Также была проведена деловая игра «Имидж профсоюзного лидера».

Такая серьезная подготовка лидеров первичек в дальнейшем поможет более грамотно выстраивать работу профсоюза отрасли в целом, уверены старожилы общественной организации.

В отчетном году намного больше внимания уделялось и привлечению в профсоюз молодежи, чей потенциал может вывести профсоюзную работу на принципиально иной уровень. Наталья Джуманян рассказала участникам встречи, что в первом полугодии 2010 года планируется создание Молодежного совета. Президиум обкома уже разработал и утвердил соответствующее положение.

По ее словам, заметно активизировалась в 2009 году информационная работа. Новости о жизни профсоюза постоянно публикуются на страницах ведомственной газеты «Все про движение» и других специализированных изданий. Рядовые члены профсоюза теперь в курсе основных

функцию и что органы исполнительной власти региона очень высоко оценивают работу, проделанную отраслевым профсоюзом в минувшем году. Министр сделал акцент на той ответственности, которая ложится на плечи профсоюзного движения:

– В настоящее время профсоюз является важной составляющей каждого социально-ориентированного предприятия. В условиях непростой экономической ситуации взвешенная и разумная позиция лидеров первичных профсоюзных организаций помогает наладить эффективный и плодотворный диалог между работодателями и работниками. Выступая в роли независимого арбитра, профсоюзы позволяют в полной мере учитывать интересы обеих сторон этого диалога. Именно поэтому исполнительная власть в лице министерства транспорта и дорожного хозяйства оказывала и будет в дальнейшем оказывать всестороннюю помощь в развитии такого важного общественного института.

Помощь профсоюзу действительно понадобится, поскольку количество и важность задач, поставленных на 2010 год, впечатляют.

Среди основных направлений работы – поиск действенных рычагов для массового вовлечения в профсоюзы, это особенно актуально для дорожной отрасли, и выстраивание организационной работы по созданию первичных профсоюзных организаций.

Предстоит систематизировать информационную работу, наладить исполнительскую дисциплину, восстановить Совет ветеранов профсоюза отрасли и многое другое.

Делегаты отчетно-выборной конференции очень высоко оценили работу, проделанную в минувшем году председателем профсоюза Натальей Джуманян, по итогам голосования она сохранила свой пост и теперь именно под ее руководством отраслевая общественная организация будет развиваться и повышать качество работы на протяжении следующих пяти лет.

Дарья СОМОВА



# Забываемые всеми правила

**В**ысокий уровень конфликтности в общественном транспорте сигнализирует об актуальности проблемы коммуникации: «водитель-пассажир».

Проблема возникновения конфликтных ситуаций в общественном транспорте имеет две причины (так же, как и в конфликте участвуют две стороны). Это:

- культура обслуживания пассажиров экипажем автобуса, с одной стороны,

- знание правил и культура поведения пассажиров в общественном транспорте, с другой стороны.

И урегулировать ситуацию можно только в том случае, если решать эти проблемы одновременно.

В статьях о работе «горячей линии» неоднократно освещались методы работы с нарушителями линейной дисциплины. Назрела необходимость поговорить о поведении пассажиров в транспорте общего пользования.

## Распространенные ошибки в поведении пассажиров:

- неуважительное (с элементами пренебрежения) отношение к водителю и кондуктору;

- необоснованные претензии и провокации;

- завышенные требования, критика и попытки делать советы по управлению транспортным средством;

- уничижительное обращение к экипажу автобуса (как к нерадивым слугам);

- игнорирование элементарных норм учтивого поведения и речи, таких, как, например, слов «спасибо» и «пожалуйста».

Вот с такими жалобами обратились бы водители, но уже на поведение пассажиров,



если бы у них была «горячая линия».

Правила поведения пассажиров в общественном транспорте есть в каждом автобусе, но, видимо, настала пора не только прочитать, но и всерьез поговорить на эту тему.

Независимо от того, живете ли вы в крупном многонаселенном городе с хорошо развитой структурой скоростного общественного транспорта или в небольшом районном центре, где вам всегда найдется свободное место в автобусе, вам следует отказаться от следующих плохих привычек:

- не следует отвлекать водителя во время движения, особенно при большой интенсивности транспортного потока или трудных условиях, например, при плохой видимости;

- если вам не знаком маршрут следования автобуса, ознакомьтесь со схемой движения и не просите водителя остановиться там, где нет фиксированной остановки;

- если вы сели в автобус, не кладите свою поклажу на сиденье рядом с собой;

- хорошо воспитанный человек уступит место беременной женщине, даме с маленькими детьми, инвалидам и немощным пожилым людям (это правило «старо, как мир», но соблюдение его – редкость в наши дни);

- если вы едете в автобусе стоя, то на следующей остановке перейдите в середину или конец салона, чтобы не мешать входящим пассажирам;

- постарайтесь заблаговременно подойти поближе к выходу, еще не доехав до своей остановки;

- в переполненных автобусах снимите рюкзаки со спины и опустите его вниз, т.к. он всегда вызывает всеобщее раздражение;

- в салоне автобуса следует разговаривать тихо, советуем думать, что вы говорите, следует избегать разговоров на интимные темы;

- в дождливую погоду не следует класть мокрый зонт на пустое сиденье;

- если на автобусной остановке больше трех человек, необходимо встать в очередь, независимо от того, насколько переполнен салон и следует непременно дожидаться, когда придет ваша очередь сесть в автобус;

- держите проездной билет или деньги наготове, чтобы не задерживать остальных, лихорадочно шаря по карманам или в кошельке для оплаты проезда;

- если в салоне много свободных мест, не занимайте передние сиденья, которые обычно отведены для пожилых людей, даже если эти места никак не обозначены;

- громкие и продолжительные разговоры по мобильному телефону в автобусах вызывают всеобщую досаду, как правило, окружающие неодобрительно воспринимают не сам факт звонка, а то, как вы

себя при этом ведете;

- следует быть внимательным к окружающим и при пользовании наушниками, т.к. доносящийся из них ритмичный, назойливый звук тяжелого рока может сильно раздражать сидящего рядом пассажира, поэтому следует включать музыку на среднюю громкость;

- вульгарные и неприличные словечки, которые вы по привычке вставляете в речь в беседе со старым приятелем, со стороны могут показаться неприемлемыми;

- не следует поддаваться искушению и принимать пищу в общественном транспорте, не оставляйте после себя газеты, пакеты и пустые бутылки;

- любой мусор или отходы не следует оставлять в транспорте, а нужно выбрасывать в ближайшую урну, заботясь таким образом о следующем пассажире.

Наше поведение в общественном транспорте – это неотъемлемая часть нашей личности, о которой окружающие судят как по внешнему облику, так и по манерам и привычкам. Очень часто наши укореившиеся привычки вызывают раздражение у других людей, поэтому старайтесь думать о том, как вы выглядите со стороны и как вас воспринимают посторонние.

**Уважаемые пассажиры, помните: это водитель автобуса перевозит несколько тысяч человек в день, а не наоборот. Это водитель и кондуктор испытывают коммуникативные перегрузки, а не пассажиры, проехав один или пару раз. Это надо представлять, понять и относиться уважительнее к людям, чья профессия – водитель пассажирского транспорта.**

Галина ДЕРГУНОВА

## НОВОСТИ «РЖД»

### ДОПОЛНИТЕЛЬНЫЕ ПОЕЗДА

В связи с ростом пассажиропотока в период майских праздников назначаются дополнительные поезда дальнего сообщения формирования Приволжской региональной дирекции по обслуживанию пассажиров.

1 и 29 апреля, 3 мая назначается поезд №541/542 сообщением Саратов – Москва: отправление из Саратова в 11:39, прибытие в Москву в 05:05.

29 апреля, а также 1, 3, 5, 7 и 9 мая назначается



поезд № 339/340 сообщением Астрахань – Казань: отправление из Астрахани в 18:36, отправление из Саратова в 08:12, прибытие в Казань в 06:48.

30 апреля на дополнительный рейс назначается поезд № 668/667 сообщением Саратов – Тольятти: отправление из Саратова в 19:54, прибытие в Тольятти в 09:33.

### ПОДАРОК ВЕТЕРАНАМ

С 1 апреля 2010 года на Приволжской железной дороге начинается оформление бесплатных билетов для ветеранов Великой Отечественной войны на поезд дальнего следования в период с 3 по 12 мая.

Напоминаем, что в связи с празднованием 65-й годовщины Победы в Великой Отечественной войне, согласно Постановлению Правительства РФ №1176 от 31.12.2009 г. ОАО «РЖД» предоставит бесплатный проезд поездами дальнего следования по территории РФ инвалидам и участникам Великой Отечественной войны с 3 по 12 мая 2010 года.

Оформление бесплатных билетов на поезд дальнего следования начнется с 1 апреля 2010 года. Пассажир, имеющий право на льготу, должен предъявить в кассу следующие документы:

- документ, удостоверяющий личность;

- документ, дающий право бесплатного проезда (удостоверение участника ВОВ; удостоверение инвалида ВОВ; удостоверение о праве на льготы с отметкой «Инвалид ... группы имеет право на льготы, установленные ст. 14 ФЗ «О ветеранах»; удостоверение о награждении медалью «За оборону Ленинграда»).

Бесплатные билеты оформляются в поезда дальнего следования всех категорий: в купейные и плацкартные вагоны, в вагоны с местами для сидения (в том числе в вагоны с местами для сидения во втором классе обслуживания поезда «Сапсан») без взимания дополнительных платежей.

Кроме того, с 3 по 12 мая 2010 года с участников и инвалидов Великой Отечественной войны не будут взиматься сборы за резервирование, оформление, переоформление и восстановление проездных документов, а также за пользование комплектом постельного белья и за возврат неиспользованного проездного документа.

Количество поездок, совершаемых пассажиром в установленный период времени, не ограничено.

Дополнительную информацию об условиях предоставления бесплатного проезда и порядке оформления проездных документов можно получить по телефону в Саратове: (8452) 41-00-05, а также во всех билетных кассах.

АКТУАЛЬНО

# Коварная сплошная

Несмотря на то, что новые поправки в КоАП вступили в силу с 1 июля 2007 г., тема выезда на встречную полосу движения как занимала, так и занимает одну из первых строчек «хит-парада» претензий инспекторов ГИБДД к автомобилистам. С одной стороны, водителей, которые нарушают ПДД можно и нужно наказывать за то, что они подвергают опасности не только свою жизнь, но и жизнь своих пассажиров, а также других участников дорожного движения. С другой стороны, инспекторы ГИБДД зачастую используют несовершенство ПДД и КоАП, чтобы считать правонарушением вполне допустимый маневр.

1 июля 2008 г. начался заключительный этап нововведений, которые на протяжении уже целого года законодатели вносят в КоАП РФ. Обо всех поправках большинство водителей уже слышали, некоторые из них уже использовались в практике инспекторов ГИБДД. В нашу жизнь входит такое понятие, как фиксация нарушения ПДД системами видеонаблюдения. В столице это происходит в автоматическом режиме. Данные, зафиксированные камерами, поступают в центр обработки данных, где по номерам и марке машины определяется собственник автомобиля. Фотография правонарушения вместе с квитанцией об оплате штрафа направляются автовладельцу. В Саратовской губернии такого «сервиса» по выявлению правонарушений пока нет. Видеокамеры оснащены все патрульные машины, поэтому о нарушении правил дорожного движения водитель узнает незамедлительно.

Для всех очевидно, что применение санкции «лишение водительского удостоверения» вполне оправдано, когда водитель грубо нарушает ПДД: выезжает на встречную полосу и продолжает по ней движение. Однако существуют такие спорные маневры, как разворот через сплошную линию разметки, которые не подпадают под санкцию «лишение водительского удостоверения», а лишь наказываются административным штрафом в соответствии со ст. 12.15 ч. 3 КоАП. Выезд на трамвайные пути встречного направления, а равно выезд в нарушение дорожного движения на сторону дороги, предназначенную для встречного движения, соединенный с раз-

воротом, поворотом налево или объездом препятствия, влечет наложение административного штрафа в размере от одной тысячи до одной тысячи пятисот рублей.

Согласитесь, ведь если речь идет о лишении водительского удостоверения, любой водитель в этом случае предпочел бы более мягкое наказание в виде штрафа. Но инспекторы ГИБДД зачастую «путают» маневр разворота с выездом на «встречку». Конечно, с инспекторами на месте остановки очень сложно спорить, но в этом случае доказать свою невиновность несложно. Трактовка правонарушения как «выезд на полосу встречного движения» применима только для машин, направление движения которых не меняется или меняется незначительно (допустим при перестроении). При повороте налево машина большую часть времени движется поперек направления, которое до этого было встречным, а при развороте начинает двигаться в направлении, противоположном тем автомобилям, которые ранее были встречными. Всё это не позволяет однозначно считать левую сторону «встречной полосой» и квалифицировать такое нарушение по ст. 12.15 ч. 4 КоАП РФ.

Бывают такие ситуации, когда выезд на «встречку» является вынужденным маневром, например, во избежание ДТП (в условиях большого города это не редкость), когда вас попросту вытесняют из крайней левой полосы. Причины правонарушения очень мало волнуют сотрудников ДПС, и оно квалифицируется именно по ч. 4 ст. 12.15 КоАП. А ведь это и есть условие крайней необходимости, ко-

торое должно быть учтено при привлечении к ответственности, а то и вовсе освободить от нее.

Пожалуй, многие водители знают, какую роль играет протокол об АП в процессе судебного заседания, но не многие этим пользуются. Например, столкнувшись с инспектором ГИБДД, вы не смогли мирно разойтись, и инспектор приступил к заполнению в отношении вас протокола.

**К этому моменту вы должны подойти очень серьезно:**

- если у вас имеется при себе фотоаппарат, то воспользуйтесь им и сфотографируйте весь отрезок дороги, где произошло вменяемое вам правонарушение. Желательно, чтобы в кадр попал и сам инспектор. Это добавит фотографиям достоверности, если дело дойдет до суда;

- требуйте от инспектора на месте составить схему нарушения. Прежде чем подписать схему и иные документы, представленные вам инспектором, подробно ознакомьтесь с ними. Если возникли какие-либо вопросы, но инспектор не счел нужным на них отвечать, то в графе «объяснения лица, в отношении которого возбуждено дело об АП» вам необходимо написать, что составленной схемой или с иным документом вы не согласны, и поставить свою подпись. Не делайте глупостей и не отказывайтесь подписывать протокол, в отношении которого необходимо написать, что с составленной схемой или с иным документом вы не согласны, и поставить свою подпись. Не делайте глупостей и не отказывайтесь подписывать протокол, в отношении которого необходимо написать, что с составленной схемой или с иным документом вы не согласны, и поставить свою подпись. Не делайте глупостей и не отказывайтесь подписывать протокол, в отношении которого необходимо написать, что с составленной схемой или с иным документом вы не согласны, и поставить свою подпись.

Нарушение знака 3.1 «Въезд запрещен», квалифицированного по статье 12.15 ч. 4 КоАП как выезд в нарушение «Правил дорожного движения» на сторону дороги, предназначенную для встречного движения, в наше время также очень актуально. Но в некоторых случаях представители органов ГИБДД «путают» это нарушение с подобным ему «нарушением требования знака» ст. 12.16 КоАП, за что предусмотрена санкция в виде штрафа 100 рублей.

Руководствуясь Межгосударственным стандартом ГОСТ Р 52289-2004, знак 3.1 «Въезд запрещен» должен применяться для запрещения выезда всех транспортных средств в следующих случаях:

- для предотвращения встречного движения транспортных средств на участках дорог с односторонним движением, при этом на дорогах с несколькими проезжими частями, отделенными друг от друга бульваром или приподнятой раздельной полосой, знак 3.1 допускается устанавливать на каждой проезжей части с односторонним движением;

- для предотвращения выезда транспортных средств навстречу общему потоку на дорогах, обозначенных знаком 5.10.1;

- для запрещения транзитного движения на отдельных участках дорог;

- для организации раздельного выезда и выезда на площадках для стоянки транспортных средств, площадках отдыха, автозаправочных станциях и т.п.;

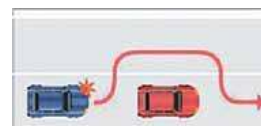
- для запрещения выезда на отдельную полосу движения, при этом знак 3.1 должен применяться совместно с табличкой 7.14.

На однополосных съездах развязок в разных уровнях, по которым осуществляется одностороннее движение, знак 3.1 допускается располагать слева.

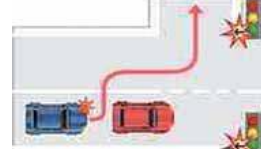
При установке знака 3.1 на участке дороги между перекрестками в начале участка должен быть установлен предельный знак 3.1 с табличкой 7.1.1. Не допускается применять знак 3.1 с табличками 7.3 и 7.4.

Согласно данной норме, знак 3.1, который запрещает выезд т/с, не всегда обозначает, что на участке дороги организовано одностороннее движение. Поэтому возможно, что вменяемое правонарушение вовсе не подпадает под ч. 4 ст. 12.15 КоАП, а лишь квалифицируется по ст. 12.16 КоАП РФ как «нарушение требования знака».

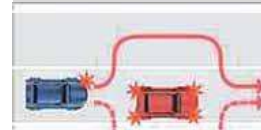
По материалам сайта [www.prav-net.ru](http://www.prav-net.ru)



Пересечение сплошной линии 1.1 «Въезд на полосу, предназначенную для встречного движения»: Лишение прав от 4 до 6 месяцев



Пересечение сплошной линии 1.1 «Въезд на полосу, предназначенную для встречного движения»: Лишение прав от 4 до 6 месяцев



Объезд препятствия. Пересечение сплошной линии 1.1 «Въезд на полосу, предназначенную для встречного движения»: Штраф 1000-1500 рублей



Выезд на сторону встречного движения, сопряженный с разворотом. Штраф 1000-1500 рублей



Выезд на сторону встречного движения, сопряженный с поворотом. Штраф 1000-1500 рублей



Не соблюдение требования знаков. Штраф 100 рублей

**ГАОУ «Учебный центр транспортной отрасли» приглашает к сотрудничеству.**



**ПРЕДЛАГАЕМ ПРОФЕССИОНАЛЬНУЮ ПОДГОТОВКУ ПО СЛЕДУЮЩИМ НАПРАВЛЕНИЯМ:**

- Водитель категории «В»
- Водитель категории «В,С»
- Подготовка водителя автомобиля категории «С,Е» (грузовой с прицепом)
- Подготовка водителей транспортных средств категории «А»
- Подготовка водителей транспортных средств категории «ВЕ» (легковой с прицепом)
- Водитель трамвая
- Водитель троллейбуса

**ТАКЖЕ ПРЕДЛАГАЕМ ПРОФЕССИОНАЛЬНУЮ ПЕРЕПОДГОТОВКУ:**

- Водителей-наставников
- Переподготовку водителей транспортных средств категории «С» на категорию «Д»
- Переподготовку водителей транспортных средств категории «В» на категорию «С».

**К вашим услугам опытные высококвалифицированные преподаватели и инструкторы, лучшие образовательные программы, современные тренажеры для обучения и подготовки к экзаменам и 18 действующих филиалов по всех области!**

**ТЕЛЕФОН ДЛЯ СПРАВОК: (8452) 64-24-25, 25-70-25**

**Мы готовим настоящих водителей!**

# СОЦИАЛЬНЫЙ сервис от ГЛОНАСС

**Н**а территории Саратовской области запущен пилотный проект социального сервиса на базе системы ГЛОНАСС. Любой житель региона теперь в режиме on-line сможет через Интернет узнать, сколько автобусов работает на том или ином маршруте и где находится каждый из них в данный момент времени.

На страницах газеты «Все про Движение» мы много и подробно рассказывали о тех уникальных возможностях, которые открывает перед руководителями транспортных и дорожных предприятий внедрение в рабочий процесс системы ГЛОНАСС. Но как показала практика, все эти плюсы являются лишь вершиной айсберга и у системы спутникового слежения впереди пока несомненно большие перспективы.

Напомним, что основа отечественной навигационной системы начала закладываться в далеком 1982 году, когда на орбиту был выведен первый спутник. В настоящее время их число достигло 18. Они обеспечивают непрерывный сигнал на всей территории нашей страны. Еще шесть спутников позволяют отслеживать оснащенную приборами ГЛОНАСС технику в любой точке земного шара, но это дело далекой перспективы. А вот пользоваться грандиозными преимуществами, которые дает данная система в работе и, так сказать, быту, россияне могут начать уже сейчас.

Согласно федеральному законодательству, все пассажирские транспортные средства, курсирующие на пригородных и междугородных маршрутах, должны быть оснащены приборами спутникового слежения ГЛОНАСС. В первую очередь, это продиктовано необходимостью повышения безопасности пассажирских перевозок, но, как следствие, улучшается и их качество, и экономическая эффективность, поскольку руководитель имеет возможность отследить маршрут каждого автобуса, количество и продолжительность остановок,

линейную дисциплину и прочие важные для работы нюансы. О том, насколько выгодно и удобно использовать в работе ГЛОНАСС, свидетельствует тот факт, что многие руководители предприятий, работающих на внутримunicipальных маршрутах – в Саратове это 33 и 18 маршруты, самостоятельно оснастили всю технику приборами спутникового слежения и заключили договоры о сотрудничестве с Центральной диспетчерской службой, которая координирует работу вышеупомянутой спутниковой системы на территории Саратовской области.

С помощью специального программного обеспечения получают всю информацию о месторасположении техники можно было не только в диспетчерском центре, но и непосредственно на предприятиях. С запуском нового социального сервиса возможность отслеживать движение пассажирского транспорта появится не только у специалистов, но и у любого рядового жителя губернии. Для этого всего-навсего надо быть уверенным пользователем компьютера и иметь доступ к всемирной информационной паутине.

Специализированный Интернет-ресурс Центральной диспетчерской службы расположен по адресу: bus62.ru. Именно здесь после успешной «обкатки» в тестовом режиме будет размещена интерактивная карта всей нашей области, где и будут отражаться все без исключения пригородные и междугородные, а также городские маршруты некоторых муниципальных центров региона.

Познакомиться с тестовой версией можно уже сейчас, правда, в настоящее время

карта Саратовской области расположена на сайте рязанских коллег Центральной диспетчерской службы, любезно предоставивших программное обеспечение для ознакомительных целей.

Вот адрес тестового варианта нового сервиса: www.bus62.ru/map\_saratov.html

Каждый автобус изображен в виде маленькой капли. Красные – пригородные маршруты, желтые – городские, голубые – междугородные. Если наблюдать за картой некоторое время, то видно, как капельки меняют свое местоположение. Любой участок карты можно увеличить, и, соответственно, безошибочно определить, где сейчас находится тот или иной автобус.

Чтобы не запутаться в большом количестве разноцветных точек, можно в меню выбрать интересующий вас маршрут, например, 284, автобусы которого курсируют между городами Саратовом и Энгельсом. В этом случае на карте будут отображаться только автобусы данного маршрута, и, конечно, пользователю будет проще определить, где они находятся, не стоя ли в пробке.

На карте видно, насколько равномерно распределены автобусы по маршруту, если наблюдается скопление на определенной улице, значит, имеет место серьезное затруднение в движении, авария, и нет никакого смысла в это время выходить из дома и бесмысленно стоять на остановке, тем более, если есть возможность «переждать» пробку.

Перейдя по ссылке на рязанском сайте www.bus62.ru/tablo.html можно познакомиться еще с одним неоспоримым преимуществом нового сервиса, который в скором времени будет доступен и саратовцам. Выбрав в предложенном меню название любой остановки, пользователь сможет увидеть, автобусы каких именно маршрутов и в какое время подходят к данной остановке.

В таких городах, как Сочи и Рязань, данный сервис уже успешно функционирует. Единственное пожелание со стороны жителей этих регионов, чтобы все без исключения

маршрутов будет доступна любому пользователю мобильного Интернета.

Как заверяет Андрей Чудин, сервис уникален и будет полезен не только обывате-

Остановка "Дом художника"			
Маршрут	Последняя остановка	Прибудет через	Куда следует
M49	пл. Ленина	1 мин.	Роца
T1	Детский мир	2 мин.	Дягилово
A4	Цирк	5 мин.	Московский
A34	пл. Мичурина	6 мин.	Недостоево
M41	пл. Свободы	7 мин.	Дягилово
M53	пл. Театральная	7 мин.	Канищево
A61	памятник Павлову	7 мин.	Недостоево
A13	пл. Театральная	8 мин.	Храпово
M75	пл. Свободы	9 мин.	Недостоево
T2	Никола-Ямской храм	10 мин.	Октябр. Городок

www.bus62.ru/tablo.html

пассажирские автобусы, в том числе и городские, были подключены к системе ГЛОНАСС. Ведь наша жизнь и наши передвижения на общественном транспорте привязаны к определенному расписанию. На учебу и на работу, а также в обратном направлении мы добираться примерно в одно и то же время, как правило, одним и тем же автобусом, который движется по маршруту в соответствии с расписанием.

Благодаря новому социально направленному сервису от ГЛОНАСС, мы сможем более эффективно использовать собственное время, поскольку городские пробки станут для нас более прозрачными и более управляемыми, если можно так выразиться.

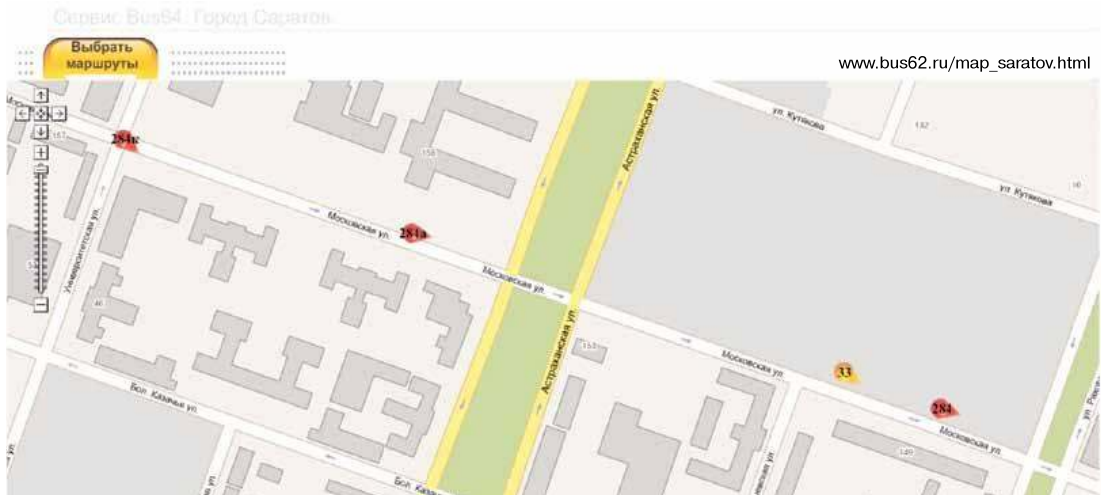
После запуска рабочей версии саратовской карты – по словам руководителя Центральной диспетчерской службы Андрея Чудина, для этого понадобится два-три месяца, – планируется создать специальное приложение для мобильных телефонов. Таким образом, уже летом 2010 года интерактивная карта всех

маршрутов, но и любым управленческим и контролирующим структурам, чья деятельность напрямую связана с пассажирскими перевозками и чья задача – повышение их эффективности. С помощью on-line карты можно будет оценить загруженность улиц пассажирским транспортом и уже исходя из этого оптимизировать расписание, изменять сами маршруты.

В ближайшем будущем на базе сервиса «bus62» руководство Центральной диспетчерской службы планирует запустить в эксплуатацию два больших электронных табло. Антивандальные экраны будут размещены возле железнодорожного вокзала и на улице Радищева. Это будет не просто расписание, а высокоинформативный ресурс. Выбрав любую остановку, человек сможет увидеть, какие маршруты проходят через эту остановку, через какое время прибудет ближайший из них. Пользоваться данным табло будет просто и очень удобно, особенно гостям города, которым порой так трудно разобраться в большом количестве маршрутов.

Не хочется забегать вперед, но если технологии ГЛОНАСС будут так активно входить в нашу жизнь, то не за горами времена, когда все крупные остановочные пункты нашего региона будут оснащены такими практичными on-line информаторами. Если вам такая мысль кажется интересной и заманчивой, обязательно познакомьтесь с тестовой версией саратовской «маршрутной карты». Любые предложения и пожелания будут интересны для специалистов Центральной диспетчерской службы. Как знать, может быть, нам удастся сделать этот сервис еще более удобным и функциональным?!

Артем КУЗЬМИН



## ЭКСПЕРТ

# БОЛЬШАЯ ВОДА

**П**огода, безусловно, благоволит нашему региону. Самые неутешительные прогнозы относительно предстоящего паводка с каждым днем имеют все меньше шансов реализоваться, хотя все же надо понимать, что нынешняя весна будет сильно отличаться от многих предыдущих.

Плавное повышение температуры в дневные часы и понижение ночью во второй половине марта привело к тому, что таяние значительных запасов снега происходило постепенно, при этом большое количество талой воды попросту вымерзло. Лишь в последние дни месяца установилась плюсовая среднесуточная температура. С ней специалисты и связывали начало стремительного паводка.

Первоначальный прогноз, составленный еще в феврале, обещал сложную паводковую ситуацию сразу в нескольких районах области. Однако достоверно предсказать то, как будет развиваться паводковая ситуация практически невозможно – настолько непредсказуемым и стихийным является

процесс таяния снега.

Единственное, что нам под силу – сохранять максимальную готовность к любым чрезвычайным ситуациям, связанным с паводком и, как говорится, «работать на опережение» стихии. На это ориентирован и весь дорожно-транспортный комплекс Саратовской области.

Под контролем министерства транспорта и дорожного хозяйства все специализированные службы региона осуществляют постоянный сбор, обработку и взаимообмен оперативной информацией по затоплению дорог, плотин и мостовых сооружений. Благодаря этому удается заблаговременно определять места предполагаемого затопления или разрушения дорог и сооружений.

На местах специалисты



эксплуатационных организаций проводят осмотр и очистку подмостовых русел с целью недопущения подпора воды, а также очищают от снега и льда входные и выходные отверстия, проводится работа по очистке

снега с проезжей части и обочин дорог, по скалыванию льда вокруг опор мостов, ледорезов. На время паводка на мостах, плотинах и других искусственных сооружениях дежурят аварийные бригады, что позволяет получать оперативную информацию и осуществлять действия по предупреждению последствий паводка. На местах созданы необходимые запасы ГСМ и строительных материалов: мешков с песком, камня, хвороста, леса – в целях сохранения мостов и плотин при разливе воды.

По словам советника министра транспорта и дорожного хозяйства Михаила Устинова, курирующего все работы по подготовке к паводку, предпринимается целый комплекс мер, которые не позволят вывести ситуацию из-под контроля:

– Мы делаем ставку на превентивные меры подготовки к нынешнему паводку, поскольку прекрасно понимаем, что по своему размаху и характеру он будет серьезно отличаться от паводка прошлых лет. Задача нашего министерства – не допустить малейшей угрозы для жителей региона, которые пользуются общественным и частным автомобильным транспортом. Известно, что простые граждане могут даже не осознавать той опасности, которую представляет собой залившая мост, дорогу или плотину вода. Специалистам же хорошо известно, что попытка «проскочить» опасный участок, чтобы не опоздать по своим делам, может иметь самые страшные последствия. Чтобы не допустить этого, комиссии из представителей автотранспортных предприятий, дорожных компаний, администрации района и ГИБДД, опираясь на достоверную информацию, принимают оперативное решение закрыть тот или иной участок дороги. Устанавливаются знаки, шлагбаумы, указатели,

обозначаются места объезда подтопленных участков, если таковые имеются.

В Саратовской области дороги начали закрывать с 29 марта. Первый случай перелива воды через дорожное полотно произошел на реке Медведице в Лысогорском районе. По состоянию на пятое марта было закрыто уже более 20 участков дорог, многие из которых, кстати, снова открылись после того, как эксперты признали, что передвижение по ним не угрожает жизни людей.

Закрытие дороги означает автоматическое закрытие или сокращение междугородных и пригородных маршрутов, курсирующих по данному участку. По данным на 5 апреля в области было закрыто восемь маршрутов, протяженность которых составляет три километра.

Очевидно, что водители общественного транспорта должны быть полностью подготовлены к действиям в чрезвычайной ситуации. С этой целью в каждом автотранспортном предприятии, курируемом ГАУ «Управление пассажирских перевозок», перед выходом на линию с водителем проводится инструктаж. Любой водитель знает маршрут, по которому ему приходится ездить изо дня в день, как свои пять пальцев. Но именно такая чрезмерная уверенность в собственных знаниях и опыте может сыграть злую шутку. Задача инженеров по технике безопасности доводить до водителей, на которых лежит огромная ответственность за жизни десятков людей, на какие именно участки дороги следует обратить внимание в каждый конкретный день, где паводковая ситуация может измениться буквально в течение дня. Ведь при таком серьезном повышении среднесуточной температуры таяние льда и снега будет происходить намного стремительнее.

Сергей НОСОВ

## ИНФОРМАЦИЯ

о состоянии пассажирского автобусного сообщения на территории области (паводок) на 05 апреля 2010 г.

Вид автобусных перевозок и № маршрута	Наименование маршрута	Принятые меры	Дата, время	
			Изменения	Открыт
Городской №1	Лысье горы	Маршрут укорочен до моста	29.03	
Пригородный №429	Лысье горы – с. Атаевка	Маршрут укорочен до моста у с. Атаевка	29.03	
Пригородный №373	Лысье горы – Ш.Карамыш	Маршрут закрыт	31.03 21.00	
Пригородный №374	Ш.Карамыш - Невежино	Маршрут закрыт	31.03 21.00	
Междугородный №647	Ш.Карамыш - Саратов	Маршрут закрыт	31.03 21.30	
Междугородный №548	Саратов – Самойловка ч/з Святославку	Маршрут закрыт	30.03 14.00	05.04. 04.00
Междугородный №534	Самойловка – Балашов ч/з с. Красавку	Маршрут закрыт	30.03 14.00	04.04 14.00
Пригородный №356	Самойловка – Святославка	Маршрут закрыт	30.03 14.00	05.04. 04.00
Пригородный №357	Самойловка – Воронино	Маршрут закрыт	30.03 14.00	05.04. 04.00
Пригородный №361	Самойловка – Еловатка	Маршрут закрыт	30.03 14.00	05.04. 04.00
Пригородный №355	Самойловка – Полоцкое	Маршрут закрыт	30.03 14.00	05.04. 04.00
Междугородный №627	Саратов-Новоузенск	Маршрут закрыт	30.03 19.00	30.03. 21.30
Пригородный №350	Новоузенск-с.Пограничное	Маршрут закрыт	31.03. 06.00	31.03 14.00
Междугородный №534	Самойловка – Балашов ч/з с. Красавку	Маршрут укорочен до с.Ольшанка Самойловского района	31.03 06.00	05.04. 13.00
Пригородный №353	Кр.Кут- Таловка	Маршрут укорочен до с.Усаново Кр.Кутский район	01.04 06.00	01.04 12.00
Пригородный №178	Кр.Кут- Лавровка	Маршрут закрыт	03.04 18.00	04.04 06.00
Пригородный №179	Кр.Кут-Репное	Маршрут укорочен до с.Карпенка Кр.Кутский район	04.04 06.00	
Пригородный №292	Новоузенск – Лахматовка	Маршрут закрыт	02.04 14.00	
Междугородный №627	Новоузенск-Саратов	Маршрут закрыт	04.04. 05.00	
Междугородный №599	Алгай-Саратов	Маршрут закрыт	04.04. 05.00	
Пригородный №382	Маркс-Осиновка	Маршрут закрыт	04.04 08.40	
Пригородный №300	Ровное-Кривояр	Маршрут закрыт	04.04 08.00	



ГОРОСКОП

# ВЕСЕННИЙ МАРАФОН

**Овны**, ваш имидж работает на вас. Спокойствие и сдержанность помогут грамотно обойти все подводные камни в отношениях внутри коллектива. Главный козырь – доброжелательность. Именно с его помощью будет обезоружен руководитель, пытающийся найти недостатки в работе.

**Тельцы**, весенний авитаминоз сказывается на вашей деловой активности, налицо усталость и подавленность. Они мешают вам адекватно реагировать на быстро развивающиеся события в рабочем процессе. Допуская ошибки, просто не бойтесь в этом признаться себе и окружающим. Понимание и помощь со стороны коллег станут приятным сюрпризом.

**Близнецы**, больше оптимизма! Вам не повредит отвлечься от работы, которая в последнее время отнимает слишком много времени и сил. Небольшой отпуск или активный отдых, запланированный на ближайшие выходные, позволит собраться с мыслями.

**Ракам** рекомендуем проявить максимальную сдержанность при общении с коллегами и подчиненными. Возможно, грамотная мотивация сотрудников поможет выполнить поставленную задачу качественно и в срок.

**Львы**, поиски смысла жизни следует доверить

прекратить и заняться более приземленными делами. Например, начать подготовку вашего семейного автомобиля к летнему периоду и навести порядок в гараже, где за зиму скопилось много всякой ненужной мелочи. Впрочем, философские изыскания можно совмещать с полезной работой.

**Девы**, настоятельно рекомендуем целиком посвятить себя семье и решению проблем своих близких. Возможно, это будут не самые приятные хлопоты, зато вы заслужите небывалый авторитет в глазах тех, чьим мнением понастоящему дорожите.

**Весы**, период мелких неприятностей завершился. Наступает время удач и успешных проектов, которые принесут финансовую прибыль и моральное удовлетворение. Не забудьте поблагодарить всех, кто поможет в реализации ваших планов.

**Скорпионы**, для многих представителей вашего знака открывается отличная и вполне реальная возможность поправить собственное материальное благополучие. Единственное «но». Пришедшими в апреле деньгами следует распорядиться очень грамотно, с максимальной пользой для семьи.

**Стрельцы**, упорядочить дела, количество которых нарастает с каждым днем, поможет старый

проверенный способ: составляйте план мероприятий на перспективу. Во-первых, сразу видно, какие именно дела не терпят отлагательств, во-вторых, по мере их реализации появляется здоровый оптимизм.

**Козероги**, многим из вас следует серьезно заняться собственным здоровьем. Если нет возможности на 20 дней отправиться в санаторий, то займитесь дыхательной гимнастикой и попробуйте начать закаливание. Помните, что прописной истины «В здоровом теле – здоровый дух», никто не отменял.

**Водолеи**, не уменьшайте собственных заслуг при составлении отчетов о проделанной работе для вышестоящего руководства. Скромность – это прекрасное человеческое качество, но в ваших интересах максимально расписать собственный вклад в реализацию того или иного проекта, ведь не исключена прибавка в зарплате или повышение по службе.

**Рыбы**, в древнем Риме существовала замечательная поговорка: «Торопись медленно». Очень рекомендуем исходить из этого принципа при рассмотрении новых предложений о смене места работы или о сотрудничестве. Радужные перспективы могут оказаться несколькими преувеличенными.

ЭКЗАМЕН



**I. Двигаясь по средней полосе на легковом автомобиле, Вы можете продолжить движение:**

- a) Только прямо;
- b) Только прямо или налево;
- c) Прямо, налево или в обратном направлении.

**II. По какой полосе Вам разрешено движение на легковом автомобиле в данной ситуации?**

- a) По любой;
- b) Только по правой;
- c) По любой, кроме крайней левой.

**III. Что запрещено в зоне действия этого знака?**

- a) Движение со скоростью более 20 км/ч;
- b) Движение только механических транспортных средств;
- c) Движение любых транспортных средств.

**IV. Вы намерены проехать перекресток в прямом направлении. Кому следует уступить дорогу?**

- a) Только трамваю;
- b) Только легковому автомобилю;
- c) Обоим транспортным средствам.

**V. По какой траектории Вы можете продолжить движение?**

- a) Только по А;
- b) Только по Б;
- c) По любой.

**VI. Кто из водителей должен уступить дорогу трамваю?**

- a) Оба водителя;
- b) Только водитель грузового автомобиля;
- c) Только водитель легкового автомобиля;
- d) Никто из водителей.

**VII. Как в данной ситуации должен поступить водитель легкового автомобиля при приближении автомобиля оперативной службы, сопровождающего колонну?**

- a) Перестроиться на правую полосу и продолжить движение;
- b) Остановиться у тротуара и продолжить движение сразу же после проезда автомобиля оперативной службы;
- c) Остановиться у тротуара и продолжить движение только после проезда замыкающего колонну транспортного средства.



а. Ответ: а. Двигаясь по средней полосе на легковом автомобиле, Вы можете продолжить движение только прямо.

б. Ответ: б. По какой полосе Вам разрешено движение на легковом автомобиле в данной ситуации? По любой, кроме крайней левой.

в. Ответ: в. Что запрещено в зоне действия этого знака? Движение только механических транспортных средств.

г. Ответ: г. Вы намерены проехать перекресток в прямом направлении. Кому следует уступить дорогу? Только трамваю.

д. Ответ: д. По какой траектории Вы можете продолжить движение? Только по А.

е. Ответ: е. Кто из водителей должен уступить дорогу трамваю? Только водитель грузового автомобиля.

ж. Ответ: ж. Как в данной ситуации должен поступить водитель легкового автомобиля при приближении автомобиля оперативной службы, сопровождающего колонну? Остановиться у тротуара и продолжить движение сразу же после проезда автомобиля оперативной службы.

## НОВАЯ КНИГА

**Вышел в свет новый сборник стихов Валерия Буганкова «Искренне любя».** Шестнадцатая по счету книга состоит из ранее неопубликованных стихов, посвященных отдельным автобиографическим событиям, транспортному комплексу, людям, с которыми автору приходилось сталкиваться на профессиональном поприще.

Валерий Буганков более 40 лет жизни посвятил транспортной сфере. После выхода на пенсию он серьезно занялся творчеством. С 1995 года написал и издал 9 поэтических сборников и 7 книг в прозе. Автор занимает активную жизненную позицию, является общественным деятелем и возглавляет Совет ветеранов дорожно-транспортной отрасли. Каждое его произведение наполнено искренностью и оптимизмом, они не оставляют равнодушным ни одного читателя.

## ВНИМАНИЕ!

Министерство транспорта и дорожного хозяйства уведомляет владельцев транспортных средств, у которых фактическая масса, принадлежащая на любую из осей, превышает 5 тонн, что в период с 2 по 30 апреля 2010 года будет введено временное ограничение движения большегрузного автомобильного транспорта по дорогам регионального значения.

Принятие данных мер связано со снижением несущей способности дорожного покрытия в весенний период и в целях обеспечения сохранности дорог, дорожных сооружений и безопасности дорожного движения.

Ограничение будет проводиться путем установки необходимых временных дорожных знаков дорожными организациями, осуществляющими содержание автомобильных дорог регионального значения. Транспортные средства, осуществляющие перевозки продуктов питания, лекарственных препаратов, горючесмазочных материалов, семенного фонда, почты, почтовых грузов, грузов, необходимых для предотвращения и ликвидации последствий стихийных бедствий не будут ограничены в движении по региональным трассам. Также ограничение не будет распространяться на автомобильный транспорт, осуществляющий международные автомобильные перевозки грузов, пассажирские перевозки.